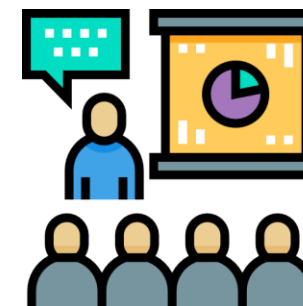


Jak na obhajobu závěrečné práce?

Michaela Šaradín Lebedíková & Natálie Terčová



Jak funguje přiřazování oponentů?

- Nejde o to, kdo je „hodný“ nebo „zlý“ 😊
- Práce se přidělují primárně podle toho, co je komu tematicky (nebo metodou) blízké



Jak probíhá obhajoba?

– Celá obhajoba trvá cca 40 minut

- Hned na začátku po přivítání je vaše prezentace na 10 minut

- Čtení posudků (cca 6-10 min): svůj posudek přečtou vedoucí a pak oponent (komise si poslechne vás, a pak je)

Co když tam někdo z nich není? Posudek místo nich přečte vedoucí komise.

Vedoucí a oponent nemusí být členem komise: přijdou s vámi na obhajobu.

- Pak máte prostor na svou obhajobu – prostor reagovat na posudky

- Poté se otevře diskuze a své otázky mohou pokládat všichni členové komise

Je dobré si předem zjistit složení komise (uvidíte v ISu). Jsou to lidé, kteří rozhodují o vaší známce: je proto dobré se zamyslet, co jsou jejich témata, jaké předměty učí a tím pádem se připravit na typy otázek, které mohou pokládat. **Členové komise vaši práci většinou nečetli podrobně – nebojte se dovysvětlovat.**

- Obhajoby jsou veřejné. Počítejte s tím, že na vaší obhajobě může být i „obecenstvo“.

Nenechte se tím rozhodit, návštěvníci se nepodílejí na vaší známce 😊

Jak připravit prezentaci?

Osnova prezentace



– Struktura

- Představte vaši ZP: co jste dělali a proč, na co jste přišli, co to znamená, jaké máte limity/nedostatky a jaké navrhuje řešení
- Klidně se držte stejné osnovy, jakou sleduje vaše ZP. Pamatujte na to, že to, co jste udělali a „k čemu to je“ jsou to hlavní na vaší práci – neztrácejte čas detailním představováním všech teorií, které jste použili a podobně.
- Cílem je prezentovat práci tak jak je: nesnažte se tvrdit, že je vše perfektní a bez chyby, naopak je lepší chyby přiznat a navrhnout řešení, ALE není nutné si za každou cenu sypat popel na hlavu.
- Žádná práce není dokonalá 😊

Jak připravit prezentaci?

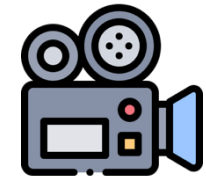
Osnova prezentace

– K teorii

- Stačí 1 slide, na kterém bude 1 odrážka odpovídat jedné podkapitole

– Praktická práce

- U psaných stačí promítnout screenshoty
- Audio/video – v rámci 10 minut musíte pustit cca 2 minutovou ukázkou
 - **připravte si vystřižené pouze 2 minuty** → nespouštějte 12 GB video, ve kterém budete hledat dvouminutovou stopáž
 - lze ukázat více kratších úryvků, pokud to dává smysl, ale nezapomeňte tyto části nějak jasně oddělit, aby bylo evidentní, co je střih a co je konec ukázky → i tak se musíte vejít do dvou minut
- Nevkládejte zvuk/video do Powerpointu – mějte zálohu, typicky to nefunguje jak má



Jak připravit prezentaci?



Praktické info

- Komise vaší práci celou nečetla – prezentace a posudky jsou často první způsob, jak se s ní podrobněji seznamují – **přizpůsobte tedy obsah takovému publiku**
- Stopujte si čas, vyzkoušejte si to předem, na místě čas poplyne úplně jinak (např. drmolení ze stresu) → musíte se vejít do 10 minut, vyzkoušejte si stopky a na ty se klidně koukejte i u obhajoby (myslete i prakticky: otestujte si, že vám mobil nezhasne po 1 min)
- Komise to stopuje a zastaví vás po 10 min → i když budete jen v půlce teorie → kratší než 10 min nevadí, pokud řeknete vše podstatné

Jak připravit prezentaci?

Praktické info

- Design je na vás, ale oficiální šablonou nic nezkazíte 😊
- Nejde o TEDx → jazyk musí být odborný
- **V prezentaci ještě nereagujete na výtky oponentů**
- Pokud jste stresáři, klidně si doneste vytištěné poznámky s obsahem prezentace (a reakcemi na posudky). Je to lepší než se zaseknout a být ve stresu.

- Doneste si ppt na USB nebo si ji pošlete na mail do ISu, mějte ji v PPT i v PDF. Google, Canva atd. po vás mohou chtít 2-faktorovou identifikaci, zaskočí vás to, ubere čas. Stejně tak vymazlené prezentaci se mohou rozhodit fonty – mějte v záloze pdf.

Jak reagovat na posudky?



- Připravte se předem, mějte to připravené i na papíře
- Pokud si nejste jistí zda rozumíte výtce nebo zda je vaše reakce adekvátní, sejděte se předem s vedoucím (nebo klidně i s oponentem!)
- **Připravte se na všechny výtky, ale na místě reagujte na ty nejvíce podstatné**
 - opírejte se o literaturu, konkrétní citace z vaší práce, příklady z jiných výzkumů (ne z jiných ZP!)
- Oponenti vidí práci novými očima: nedusí vás, ale prostě to třeba nepochopili.
Bud'te trpěliví, nebud'te našťvaní a nemějte strach, zopakujte, proč to v práci je/není atd.

Jak reagovat na posudky?

- Hodnotí se, že zvládnete identifikovat, **které výhrady jsou zásadní** (gramatika vs. volba metody) a dokážete na ně adekvátně reagovat – a že jste měli čas se na ně v klidu připravit doma
- Cílem není reagovat vyčerpávajícím způsobem na vše a vyčerpat si čas -> musí zůstat čas na diskuzi s komisí
- Dejte komisi prostor zeptat se na to, co je zajímavá



Jak reagovat na posudky?

- **Nechod'te do osobní roviny** → obhajoba je odborná diskuze, nikoliv „vyrovnávání účtů“ → kritika není myšlena osobně, jde o to, abyste prokázali, že si jste nedostatků vědomi a uměli byste je řešit
- Neříkejte „vedoucí mi to dovolil/a a teď mu to vadí“ – snažte se to vyargumentovat odborně a podložit. Pokud máte pocit, že jste dostali špatnou radu, klidně můžete říct, že například v prvních fázích tvorby to byla varianta, do které jste se pustili protože XYZ/ vzhledem k doporučení na základě XYZ – a následně můžete reflektovat, jak se to ne/povedlo a co byste nyní udělali jinak

Jak reagovat na otázky komise?

- Je na vás pamatovat si, kde co v práci je a reagovat na to
- Nevymýšlejte si, že v práci něco je, když to tam není – jde to v průběhu obhajoby velmi rychle zjistit → členové komise mají přístup k digitální verzi vaší práce a umí v ní vyhledávat 😊
- Pokud zbyde čas, komise může umožnit i hostům se něco zeptat, ale toto moc nenastává – spíše se dává prostor komisi
- Nebojte se využít AI pro simulaci obhajoby – popište ChatGPT vaši práci a nechte jej, aby navrhl otázky na obhajobu, práci kritizoval a podobně – může vám to pomoci se připravit na typy otázek, které padnou

Jak se skládá hodnocení?

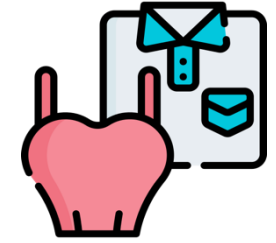
- Hodnocení se zakládá na návrhu v posudcích: ALE, **velkou roli hraje obhajoba**
 - pokud bude dobrá, může vaši práci vytáhnout, ale taky naopak
- Nepřípravená chaotická prezentace může snížit hodnocení, stejně tak zmatené a odbyté reakce na posudky, případně v diskuzi
- Po skončení obhajoby se komise poradí, udělí vám hodnocení a vy se je typicky dozvíte na konci bloku obhajob



Jak se skládá hodnocení?

- Pokud nejste spokojeni se známkou, můžete se obrátit na předsedu/předsedkyni komise – při každé obhajobě se sepisuje protokol, kde je vše detailně napsané
- V případě „neprospěl/a“ dostanete obvykle informace o dalším postupu, kdo práci bude vést, co je třeba přepracovat, atd.

Praktické



- Dress-code → je formálnějšího rázu, ale myslete na pohodlí
- Dárky → neočekává se to, nemusíte to dělat, ale můžete v případě, že to byla zásadně úžasná spolupráce 😊
- Pokud přeci jen chcete dát vedoucí/mu dárek, nenoste ho na obhajobu - vhodnější je udělat si čas až po skončení celé SZZ
- Úplně stačí napsat email s poděkováním nebo zpětnou vazbou na vedení práce 😊